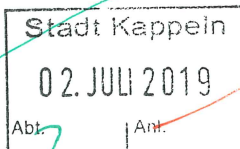




TSV Kappeln • Postfach 1146 • 24371 Kappeln

An den  
Sozialausschuss  
z.Hd. Herrn Thomas Johannsen  
i.Hs. Rathaus

24376 Kappeln



100 m. d. l.  
von Vorlage  
Kappeln, 28.6.2019

## Geschäftsstelle

Postfach 1146

24371 Kappeln

Jöns-Hof Passage 2

24376 Kappeln

Telefon 04642-7150

Fax 04642-912119

[Info@TSV-Kappeln.de](mailto:Info@TSV-Kappeln.de)

<http://www.TSV-Kappeln.de>

## Bankverbindung

Nord-Ostsee Sparkasse

Bankleitzahl 217 500 00

Kontonummer 80 301 707

## Betr: Antrag auf Erhöhung der Sportförderung der Stadt Kappeln

Sehr geehrter Herr Johannsen,  
sehr geehrte Damen und Herren des Sozialausschusses,

wir beantragen die Erhöhung der Sportförderung um 50% und die kostenfreie Sportplatzpflege.

## Begründung:

Der TSV Kappeln von 1876 e.V. gehört im Kreisgebiet zu den größten Breitensportvereinen mit z.Zt. 1597 Mitgliedern. Über 800 Kinder und Jugendliche werden vom TSV Kappeln betreut (s. Anlage 1 : Mitgliedsstärke je Sportart (Stand Feb. 2019)).

Die städtische Sportförderung der Stadt Kappeln beträgt seit 1989 **33.300 €** (= 66.700 DM) pro Jahr. Mit dieser Summe werden alle Sportvereine der Stadt für den Jugendsport anteilig unterstützt. Der Anteil des TSV Kappeln an der Sportförderung in 2019 beträgt 18.555,-€.

Seit 1989 haben sich die Lebenshaltungskosten **um 39,4 %** erhöht, wie lt. Anlage 2 des statischen Bundesamtes zur Entwicklung des Verbraucherindex belegt.

Die Personalkosten eines Sportlehrers sind in derselben Zeit **um 75,6 %** gestiegen. (1989 = 30.300 € brutto jährlich und 2019 = 53.200 € jährlich)

1. Vorsitzende  
Dagmar Ungethüm-Ancker  
Telefon 04642-5457

2. Vorsitzende  
Silvia Grafunder  
Telefon 04637-963738

1. Kassenwart  
Klaus Blöcker  
Telefon 04642-3622

1. Sportwart  
Andreas Isaack  
Telefon 04642-920106



TSV Kappeln • Postfach 1146 • 24371 Kappeln

## Geschäftsstelle

Postfach 1146

24371 Kappeln

Jöns-Hof Passage 2

24376 Kappeln

Telefon 04642-7150

Fax 04642-912119

[Info@TSV-Kappeln.de](mailto:Info@TSV-Kappeln.de)

<http://www.TSV-Kappeln.de>

Bankverbindung

Nord-Ostsee Sparkasse

Bankleitzahl 217 500 00

Kontonummer 80 301 707

Der TSV Kappeln hat im Jahr 2018 **Personalkosten/ÜL in Höhe von 111.000,-€** gezahlt.

In der Anlage 3 sind die Anzahl der wöchentlichen Sportangebote und die Anzahl der dazugehörigen Trainer und Übungsleiter dargestellt.

Die Stadt Kappeln hat vom TSV Kappeln in 2018 für die **Sportplatzpflege 10.577 €** erhalten.

In den umliegenden Gemeinden wie z.B. in Gelting oder in Kieholm wird nach unserem Wissensstand die Platzpflege für die Fußballfelder von der jeweiligen Gemeinde kostenfrei übernommen. Da wir eine Spielgemeinschaft mit den Vereinen in Gelting und Kieholm (FSG Ostseeküste) haben, ist es für unsere Partnervereine nicht einsehbar, die Kosten der Platzpflege anteilig mit zu übernehmen.

Wir beantragen, dass die Sportplatzpflege ab diesem Jahr nicht mehr in Rechnung gestellt wird, denn die Sportplätze werden auch von den Schulen (Gemeinschaftsschule, BBZ) und den Kappeler Werkstätten genutzt.

Wir hoffen auf eine positive Resonanz und stehen selbstverständlich zu Gesprächen bereit.

Mit sportlichen Grüßen

D. Ungethüm-Ancker  
- 1. Vorsitzende -

Klaus Blöcker  
- 1. Kassenwart -

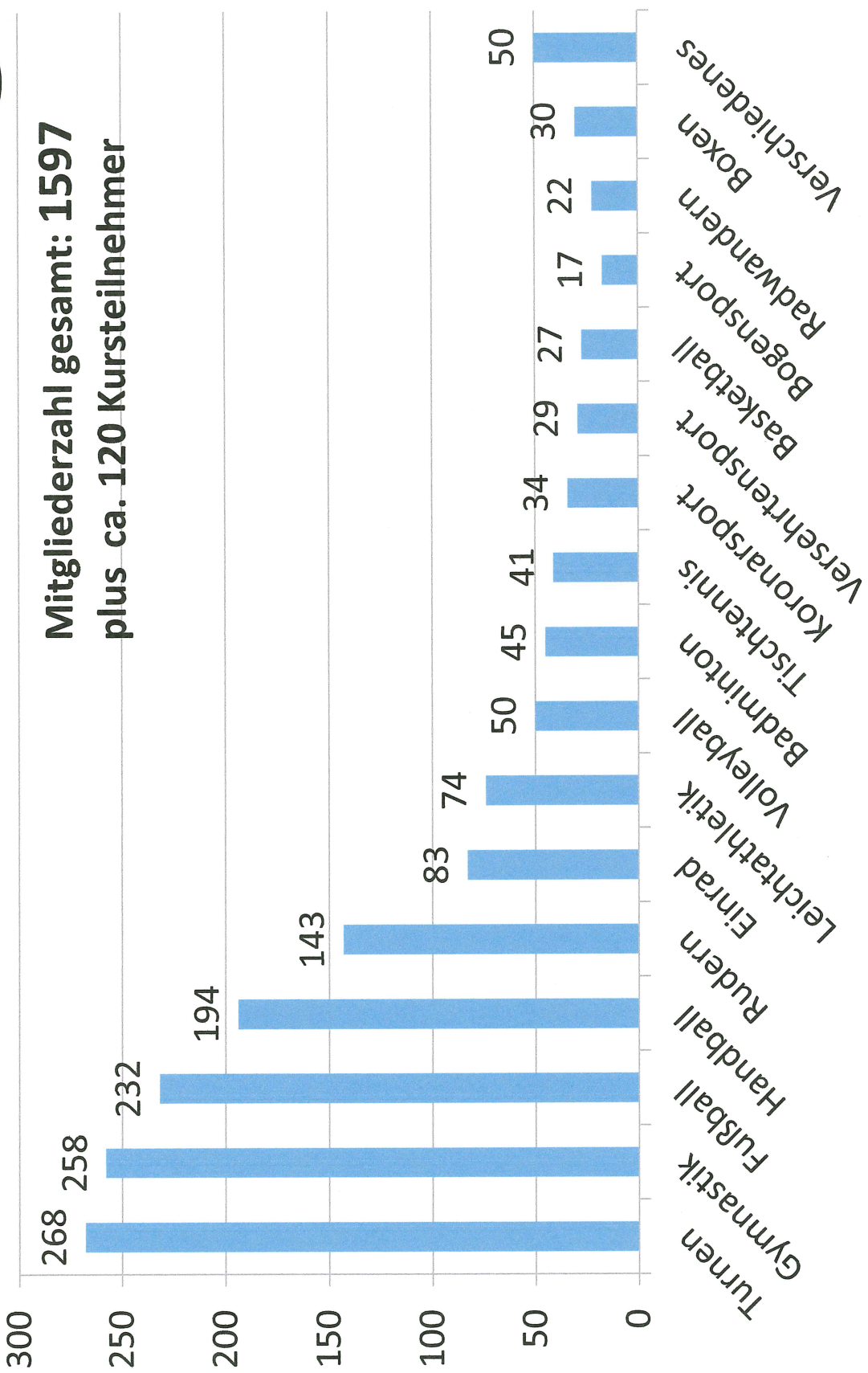
1. Vorsitzende  
Dagmar Ungethüm-Ancker  
Telefon 04642-5457
2. Vorsitzende  
Silvia Grafunder  
Telefon 04637-963738
1. Kassenwart  
Klaus Blöcker  
Telefon 04642-3622
1. Sportwart  
Andreas Isaack  
Telefon 04642-920106

# Mitgliedsstärke je Sportart



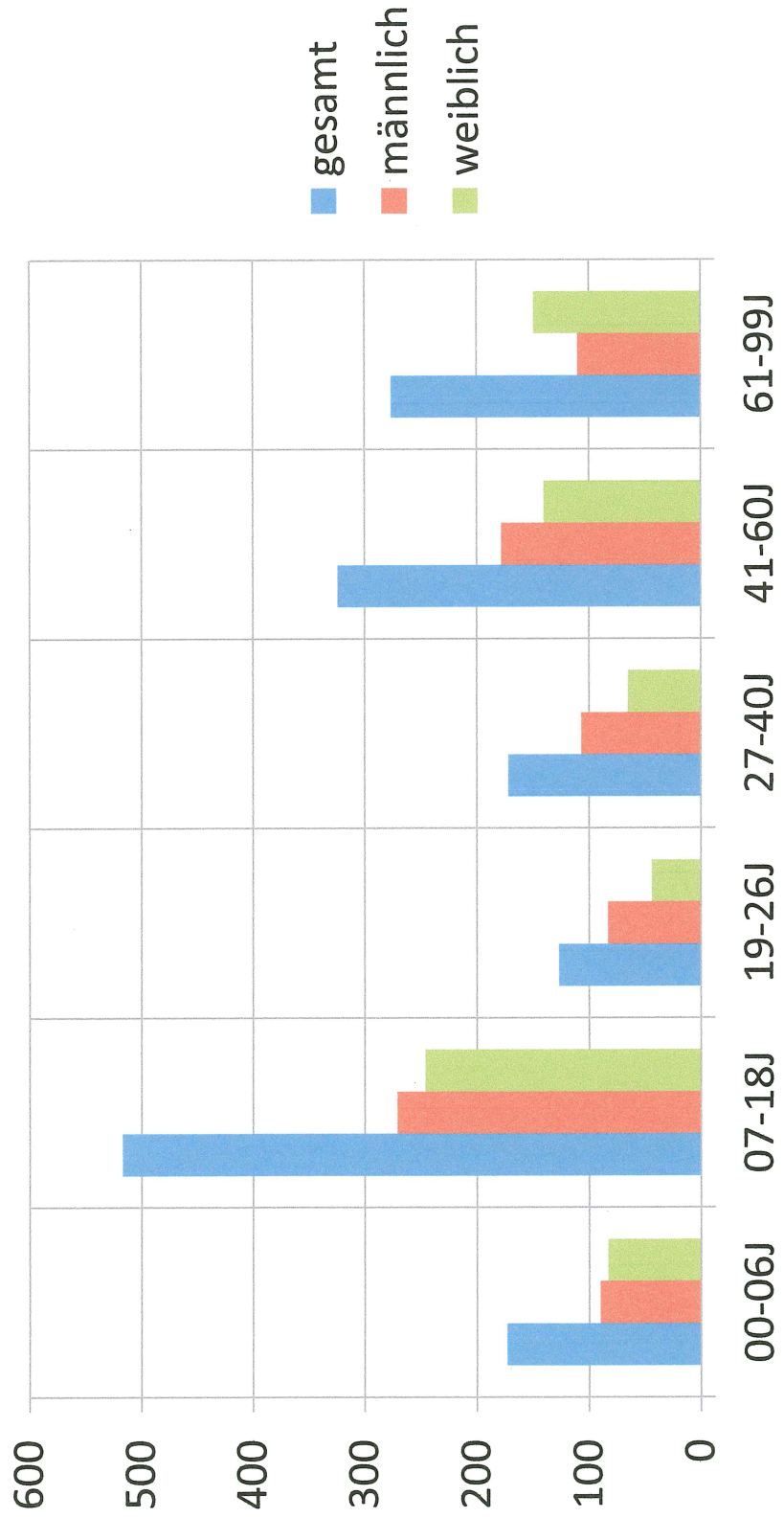
■ Mitgliedsstärke je Sportart

Mitgliederzahl gesamt: 1597  
plus ca. 120 Kursteilnehmer





# Altersstruktur aller Mitglieder



Anteil Kinder und Jugendlicher : ca. 51% (817 Mitglieder)

**Preisindizes für die Lebenshaltung und Index der Einzelhandelspreise**  
Deutschland, Früheres Bundesgebiet sowie Neue Länder und Berlin-Ost

Jahr / Monat	Deutschland		Früheres Bundesgebiet				Neue Länder und Berlin-Ost				
	Verbraucherpreisindex	Einzelhandel und Kraftfahrzeughandel zusammen <sup>1</sup>	Preisindex für die Lebenshaltung				Index der Einzelhandelspreise	Preisindex für die Lebenshaltung			
			Alle privaten Haushalte	4-Personen-Haushalte von Beamten und Angestellten mit höherem Einkommen	4-Personen-Haushalte von Arbeitern und Angestellten mit mittlerem Einkommen	2-Personen-Rentner-Haushalte mit geringem Einkommen		Alle privaten Haushalte	4-Personen-Haushalte von Beamten und Angestellten mit höherem Einkommen	4-Personen-Haushalte von Arbeitern und Angestellten mit mittlerem Einkommen	2-Personen-Rentner-Haushalte mit geringem Einkommen
2015 = 100		1995 = 100									
2016 Januar	99,0	99,6	-	-	-	-	-	-	-	-	-
Februar	99,3	99,8	-	-	-	-	-	-	-	-	-
März	100,0	100,5	-	-	-	-	-	-	-	-	-
April	100,1	100,8	-	-	-	-	-	-	-	-	-
Mai	100,6	100,8	-	-	-	-	-	-	-	-	-
Juni	100,7	100,6	-	-	-	-	-	-	-	-	-
Juli	101,1	100,2	-	-	-	-	-	-	-	-	-
August	101,0	100,2	-	-	-	-	-	-	-	-	-
September	101,0	100,9	-	-	-	-	-	-	-	-	-
Oktober	101,2	101,2	-	-	-	-	-	-	-	-	-
November	100,5	101,4	-	-	-	-	-	-	-	-	-
Dezember	101,2	101,4	-	-	-	-	-	-	-	-	-
2017 Januar	100,6	101,2	-	-	-	-	-	-	-	-	-
Februar	101,2	101,6	-	-	-	-	-	-	-	-	-
März	101,4	102,0	-	-	-	-	-	-	-	-	-
April	101,8	102,1	-	-	-	-	-	-	-	-	-
Mai	101,8	102,1	-	-	-	-	-	-	-	-	-
Juni	102,1	101,8	-	-	-	-	-	-	-	-	-
Juli	102,5	101,5	-	-	-	-	-	-	-	-	-
August	102,6	101,7	-	-	-	-	-	-	-	-	-
September	102,7	102,4	-	-	-	-	-	-	-	-	-
Oktober	102,5	102,6	-	-	-	-	-	-	-	-	-
November	102,1	102,7	-	-	-	-	-	-	-	-	-
Dezember	102,6	102,8	-	-	-	-	-	-	-	-	-
2018 Januar	102,0	102,5	-	-	-	-	-	-	-	-	-
Februar	102,3	102,6	-	-	-	-	-	-	-	-	-
März	102,9	103,2	-	-	-	-	-	-	-	-	-
April	103,1	103,5	-	-	-	-	-	-	-	-	-
Mai	103,9	103,6	-	-	-	-	-	-	-	-	-
Juni	104,0	103,4	-	-	-	-	-	-	-	-	-
Juli	104,4	102,9	-	-	-	-	-	-	-	-	-
August	104,5	103,1	-	-	-	-	-	-	-	-	-
September	104,7	104,1	-	-	-	-	-	-	-	-	-
Oktober	104,9	104,3	-	-	-	-	-	-	-	-	-
November	104,2	104,4	-	-	-	-	-	-	-	-	-
Dezember	104,2	103,9	-	-	-	-	-	-	-	-	-
2019 Januar	103,4	103,4	-	-	-	-	-	-	-	-	-
Februar	103,8	103,8	-	-	-	-	-	-	-	-	-
März	104,2	104,1	-	-	-	-	-	-	-	-	-
April			-	-	-	-	-	-	-	-	-
Mai			-	-	-	-	-	-	-	-	-
Juni			-	-	-	-	-	-	-	-	-
Juli			-	-	-	-	-	-	-	-	-
August			-	-	-	-	-	-	-	-	-
September			-	-	-	-	-	-	-	-	-
Oktober			-	-	-	-	-	-	-	-	-
November			-	-	-	-	-	-	-	-	-
Dezember			-	-	-	-	-	-	-	-	-

**Verbraucherpreisindizes für die Gebietsstände "Früheres Bundesgebiet" bzw. "Neue Länder und Berlin-Ost" werden nicht mehr berechnet.**

Für den Umstieg von den weggefallenen Verbraucherpreisindizes für spezielle Haushaltstypen bzw. Gebietsstände (Basis 1995 = 100) auf den Verbraucherpreisindex für Deutschland (Basis 2015 = 100) nutzen Sie bitte die

[Rechenhilfe zur Anpassung von Verträgen](#)

oder das Berechnungsbeispiel im Anhang (Seite 5) der

[Allgemeine Informationen](#)

<sup>1</sup> Frühere Bezeichnung: Einzelhandel und Kraftfahrzeughandel, Tankstellen zusammen.

Preisindizes für die Lebenshaltung und Index der Einzelhandelspreise  
Deutschland, Früheres Bundesgebiet sowie Neue Länder und Berlin-Ost

Jahr / Monat	Deutschland		Früheres Bundesgebiet				Neue Länder und Berlin-Ost				
	Verbraucherpreisindex	Einzelhandel und Kraftfahrzeughandel zusammen <sup>1</sup>	Preisindex für die Lebenshaltung				Index der Einzelhandelspreise	Preisindex für die Lebenshaltung			
			Alle privaten Haushalte	4-Personen-Haushalte von Beamten und Angestellten mit höherem Einkommen	4-Personen-Haushalte von Arbeitern und Angestellten mit mittlerem Einkommen	2-Personen-Rentner-Haushalte mit geringem Einkommen		Alle Haushalte	4-Personen-Haushalte von Beamten und Angestellten mit höherem Einkommen	4-Personen-Haushalte von Arbeitern und Angestellten mit mittlerem Einkommen	2-Personen-Rentner-Haushalte mit geringem Einkommen
2015 = 100		1995 = 100									
1988 Januar	-	-	80,8	80,7	80,3	79,7	87,5	-	-	-	-
1988 Februar	-	-	81,0	80,9	80,5	80,0	87,7	-	-	-	-
1988 März	-	-	81,0	81,0	80,5	79,9	87,6	-	-	-	-
1988 April	-	-	81,1	81,2	80,7	80,2	87,9	-	-	-	-
1988 Mai	-	-	81,3	81,3	80,8	80,3	87,9	-	-	-	-
1988 Juni	-	-	81,4	81,3	80,9	80,4	88,0	-	-	-	-
1988 Juli	-	-	81,4	81,3	80,9	80,3	87,9	-	-	-	-
1988 August	-	-	81,3	81,3	80,9	80,3	87,7	-	-	-	-
1988 September	-	-	81,4	81,4	80,9	80,3	87,7	-	-	-	-
1988 Oktober	-	-	81,5	81,5	81,0	80,3	87,7	-	-	-	-
1988 November	-	-	81,8	81,8	81,3	80,5	88,0	-	-	-	-
1988 Dezember	-	-	81,9	82,0	81,5	80,8	88,2	-	-	-	-
1989 Januar	-	-	82,7	82,7	82,3	81,7	88,9	-	-	-	-
1989 Februar	-	-	82,9	82,8	82,5	81,9	89,2	-	-	-	-
1989 März	-	-	83,0	83,0	82,7	82,0	89,2	-	-	-	-
1989 April	-	-	83,5	83,5	83,2	82,5	89,6	-	-	-	-
1989 Mai	-	-	83,6	83,6	83,3	82,7	89,8	-	-	-	-
1989 Juni	-	-	83,7	83,6	83,3	82,8	89,8	-	-	-	-
1989 Juli	-	-	83,6	83,6	83,2	82,7	89,6	-	-	-	-
1989 August	-	-	83,6	83,6	83,2	82,6	89,5	-	-	-	-
1989 September	-	-	83,7	83,6	83,3	82,7	89,6	-	-	-	-
1989 Oktober	-	-	84,0	83,9	83,6	83,0	89,9	-	-	-	-
1989 November	-	-	84,2	84,0	83,7	83,2	90,0	-	-	-	-
1989 Dezember	-	-	84,4	84,4	84,0	83,5	90,4	-	-	-	-
1990 Januar	-	-	84,9	84,7	84,4	84,1	90,6	-	-	-	-
1990 Februar	-	-	85,2	85,1	84,8	84,4	90,9	-	-	-	-
1990 März	-	-	85,2	85,2	84,8	84,5	90,9	-	-	-	-
1990 April	-	-	85,4	85,3	85,0	84,8	91,1	-	-	-	-
1990 Mai	-	-	85,6	85,5	85,2	85,0	91,3	-	-	-	-
1990 Juni	-	-	85,7	85,6	85,3	85,1	91,2	-	-	-	-
1990 Juli	-	-	85,7	85,6	85,3	85,0	91,0	65,0	66,7	66,6	64,8
1990 August	-	-	85,9	85,8	85,6	85,1	91,5	65,0	66,9	66,8	64,5
1990 September	-	-	86,2	86,0	86,0	85,2	91,7	66,0	68,1	67,9	65,1
1990 Oktober	-	-	86,8	86,6	86,4	85,5	92,4	67,1	69,2	68,9	65,7
1990 November	-	-	86,7	86,5	86,3	85,6	92,3	66,9	69,0	68,8	65,7
1990 Dezember	-	-	86,7	86,5	86,3	85,8	92,3	67,4	69,5	69,3	66,2
1991 Januar	64,0	79,3	87,3	87,0	86,9	86,3	-	71,0	72,8	73,0	70,1
1991 Februar	64,3	79,6	87,7	87,6	87,3	86,9	-	71,4	73,2	73,3	70,7
1991 März	64,3	79,4	87,7	87,5	87,2	86,9	-	72,0	73,8	74,0	71,2
1991 April	64,5	79,7	87,9	87,7	87,6	87,1	-	72,5	74,3	74,7	71,7
1991 Mai	64,7	79,9	88,3	88,2	88,0	87,6	-	72,7	74,6	75,0	72,0
1991 Juni	65,1	80,0	88,7	88,6	88,4	88,0	-	73,0	74,9	75,2	72,3
1991 Juli	65,8	80,5	89,9	89,8	89,5	89,0	-	73,7	75,6	76,1	72,8
1991 August	65,8	80,5	89,8	89,8	89,5	88,9	-	73,7	75,8	76,2	72,7
1991 September	65,8	80,7	89,8	89,6	89,4	88,7	-	73,7	75,8	76,3	72,6
1991 Oktober	66,9	80,9	89,9	89,8	89,7	88,9	-	83,5	84,8	84,5	82,6
1991 November	67,1	81,2	90,3	90,0	90,1	89,4	-	84,1	85,3	85,0	83,3
1991 Dezember	67,2	81,2	90,4	90,1	90,2	89,5	-	84,1	85,3	85,1	83,3

<sup>1</sup> Frühere Bezeichnung: Einzelhandel und Kraftfahrzeughandel, Tankstellen zusammen.



# Sportangebote in Zahlen

Angebote	Anzahl pro Woche	Übungsleiter/Innen	Sportlehrerin
Kinder	58 *	40 + Betreuer/Innen	1
Erwachsene	47 *	22	1
Kapp.Werkst	2 (ohne Rudern)	2	
Gesamt	107	64 +Betreuer	2

- Es werden pro Woche 107 Übungseinheiten im Sport angeboten ( ohne Rudern)

\* Nicht berechnet sind *Punktspiele, Turniere und Trainingsfreizeiten*

-ca. 64 ehrenamtliche Übungsleiter/Innen + viele engagierte, ehrenamtliche Betreuer/Innen

-eine hauptamtliche Sportlehrerin für 15 Übungseinheiten pro Woche

-eine Kreissportlehrerin für 6 Übungseinheiten pro Woche